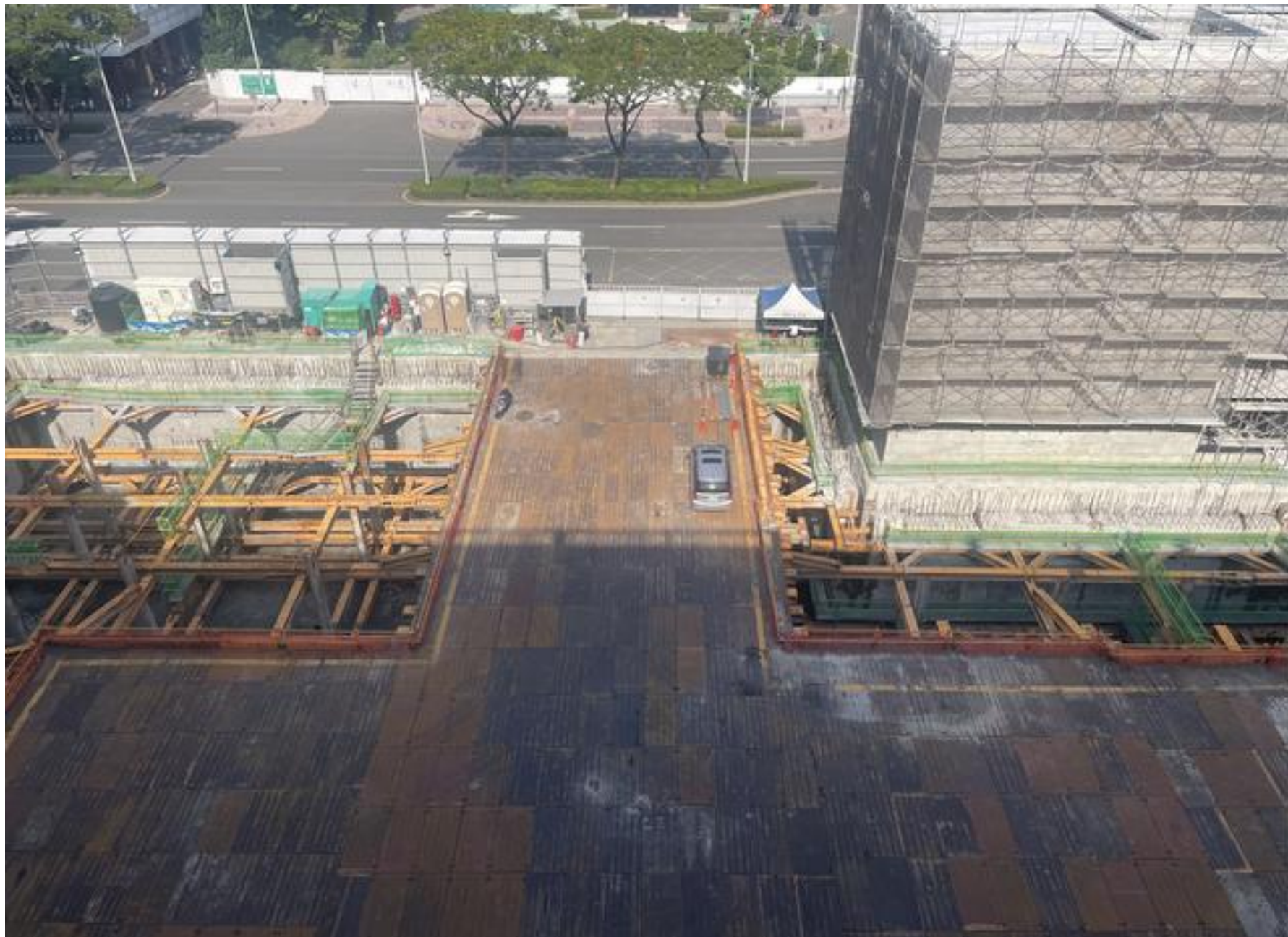


高雄捷運04站土地開發案



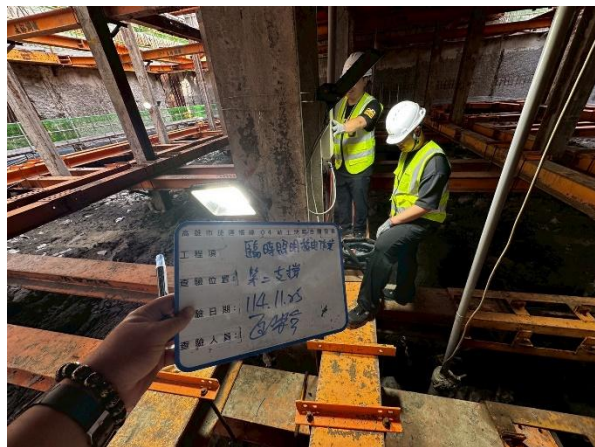
名軒開發/中福營造
114/12/12

1.高雄捷運O4站聯開案12/10現況



2. 勞安工作整理整頓

職安衛管理-每週安全衛生自動檢查



臨時電盤與照明佈線作業



臨時電盤與照明佈線作業



臨時電盤與照明佈線作業



水位深度測量



建物傾斜量測



基地外沉陷點檢測

3.現況進度說明

原定依機關協助 運土至南星計畫公辦土資場, 辦理變更土石方計畫書, 近日與土方廠商研討其他可行替代方案, 由土方暫置場續轉運至末端砂石場再處理利用., 已向機關長官回報取得共識 公辦土資場土石方變更計畫暫停作業, 並預排攢趕工期趕工推動.

案名		捷運04站		工程進度控制表											
項 目		日 期	12/9-12/15	12/16-12/22	12/23-12/29	12/30-1/5	1/6-1/12	1/13-1/19	1/20-1/26	1/27-2/2	2/3-2/9	2/10-2/16	2/17-2/23		
		週 期	第五十週	第五十一週	第五十二週	第一週	第二週	第三週	第四週	第五週	第六週	第七週	第八週		
	聯開案工程	預 定													
		實 際													
###	第三層土方開挖-10.5m	預 定													
		實 際													
###	扶壁地中壁打除	預 定													
		實 際													
###	第三層支撐架設-9.3m	預 定													
		實 際													
###	第四層土方開挖-13.6	預 定													
		實 際													
###	扶壁地中壁打除	預 定													
		實 際													
###	第四層支撐架設-12.6	預 定													
		實 際													
###		預 定													
		實 際													
###		預 定													
		實 際													
備 註		■:雨天 ■:停班停課 ■:颱風後善後復原 ■:土方停挖114.09.10-114.12.11累計93天 ■:農曆春節													

3-1.現況進度說明

為因應農曆春節前土方、支撐作業工班機械調度緊縮,近日與土方廠商持續研討推演年關前攢趕工程進度計畫,目標第四層土方降挖 支撐架設完成。

114.12.12起距農曆年
115.2.13止剩餘64天

週期29天

第三、四層挖土支撐
攢趕工期 目標60天

週期31天

第1次降挖GL-2.8m 6698m³

第2次降挖GL-7.0m 11164m³

第3次降挖GL-10.50m 8683m³

第4次降挖GL-13.60m 7691m³

第5次降挖GL-16.20m 6450m³

水平支撐與降版大梁衝突
討

第一挖 02/04 ~ 02/18-03/01
劣質打除 02/11 ~ 02/20-03/06
第一撐 GL = -1.8 m
水平支撐、構台架設
02/22 ~ 03/08-03/24

第二挖 07/18 ~ 08/15-08/20
扶壁打除 07/20 ~ 08/17-08/24
第二撐 GL = -6.0 m
水平支撐
08/27 ~ 09/03 8D 9/9

第三挖 12/16 ~ 1/4
扶壁打除 12/26 ~ 1/4 20D
第三撐 GL = -9.3 m
水平支撐
1/5 ~ 1/13 9D

第四挖 1/14 ~ 2/2
扶壁打除 1/29 ~ 2/3 21D
第四撐 GL = -12.6 m
水平支撐
2/4 ~ 2/13 10D

第五挖 26D 農曆年後啟動
扶壁打除
PC澆置

3-2.現況進度說明

11/28與承商「永新」研議工地土石方依原處理計畫及出土聯單,工地出土→至永和源暫置場→後端「國寶」砂石場再處理加工,土石方相關程序及作業務必遵循法令依據.

營建剩餘土石方收容處理場 所後端出場申報教育訓練

教育訓練 講義資料

營建剩餘土石方資訊服務中心 場所後端申報機制與系統操作

營建剩餘土石方資訊服務中心

簡報大綱

- 壹、場所後端管理規定說明
- 貳、場所後端申報方式
- 參、可能遭遇狀況

3-3.現況進度說明

12/9、12/11與土方承包商及後端砂石場業者洽談,將運土至原申報土資場-永和源續由永和源轉出至國寶砂石場進行再處理加工,已與廠商洽談簽辦新約並辦理相關行政作業棄土聯單,預計12/16正式出土.

土方購買切結書

立合約書人：

甲方：中福營造股份有限公司（土方承攬/挖掘廠商/載運廠商）

地址：新北市新莊區中華路三段 216 號 6 樓

代表人：唐英傑 電話：(02)2291-9930

乙方：永和源企業有限公司(永和源土石方堆置處理場)（土方合法去處）

處理地址：高雄市仁武區灣內四巷 27 號

收文及收函地址：高雄市左營區立大路 370 號 4 樓

代表人：林調龍 電話：(07)374-7315

丙方：國寶礦業開發有限公司（土方受納場/回填地主/處理場）

地址：高雄市仁武區鳳仁路 96 巷 10 號

代表人：王聖堂 電話：(07)751-3142

茲因甲方土地或工程需辦理土方開挖、運輸及受納（回填）等事宜，經三方協議，特訂立本合約，並共同遵守以下條款：

第一條：工程內容與土方來源

一、開挖地點：高雄市前金區後金段 41 地號等 12 筆地號

二、開挖總量（估算）：22822 立方公尺（ m^3 ）

三、土方性質：☐ 花土 ☐ 黏土 ☐ 沙 ☐ 混泥土 ☒ 其他：B2-3類

第二條安全與法規

- 一、三方均應遵守環境保護、道路交通、地方政府及農地相關法令。
- 二、如因甲方作業造成周邊道路污染、遺落物、噪音等，甲方應負責改善與賠償。
- 三、所購買運出土方來源合法，並經主管機關核准，不涉及非法傾倒或污染行為。
- 四、購買運出過程中遵守相關法令規範，並依規定路線及時間進行運輸。
- 五、運輸過程應採取防塵、防泥水及相關環保措施，避免影響公共環境。

六、若因運輸或堆置行為導致環境污染、道路損壞或影響公共安全，立書人甲、乙願負完全責任並承擔相關賠償。

七、本切結書內容屬實，若有不實或違反法令，願接受主管機關依法處理。

八、若購買轉運內容不實或違法，一切責任由購買人甲、乙自行承擔。

第三條：契約期間

本合約期間自 114 年 12 月 01 日起至 115 年 06 月 30 日止，或至本工程項目完成止。

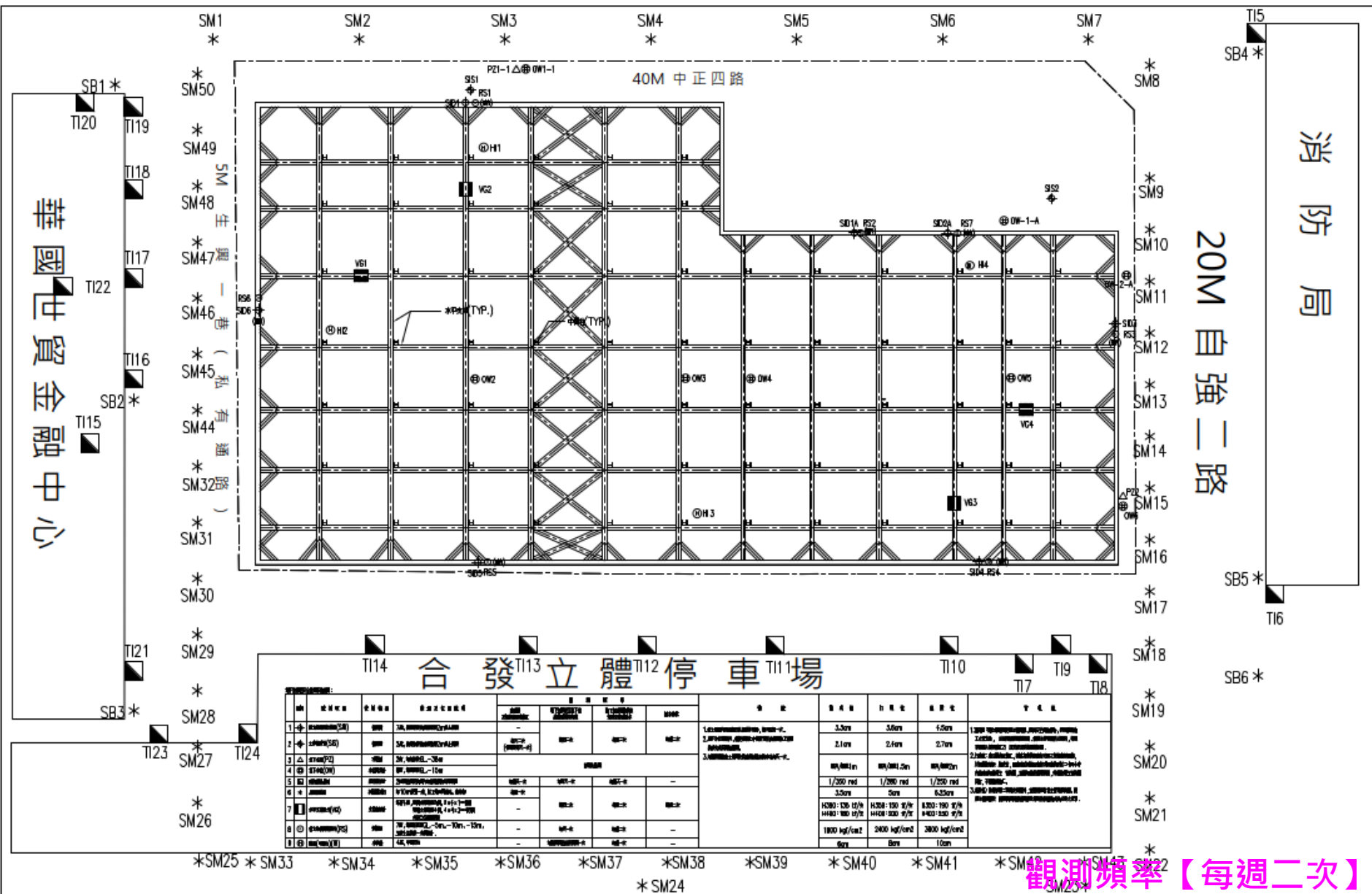
第四條附件

1. 土地資料或足份合約書（工程契約書）
2. 砂石場或足份土庫資料
3. 現場同意書（地主）
4. 土方品質檢驗報告

中華民國 114 年 12 月 01 日

5.捷運設施變位、裂縫及基地地下水位、水壓、土中傾度及周邊沉陷每週觀測

安全監測作業 :深開挖安全監測儀器平面圖



5-1.捷運設施變位、裂縫及基地地下水位、水壓、土中傾度及周邊沉陷每週觀測

12/05監測數據皆未超出警戒值,持續密集監測.

工程名稱：高雄市前金區後金段41筆12筆地號土地聯合開發案鄰捷運 04 車站新建大樓工程

觀測承商：永嵩科技工程股份有限公司

工程進度：第二層支撐架設完成

本次觀測日期：2025/12/05

上次觀測日期：2025/12/03

天氣：晴

觀測結果最大值整理：

儀器名稱	編號、位置	最大觀測值	警戒值	行動值	是否超出 警戒值或行動值	備註
土中傾度管 (捷運側)	SIS-1、19m	1.701cm	±2.1cm	±2.4cm	否	
土中傾度管 (捷運側)			±2.1cm	±2.4cm	否	因樓梯阻擋無法量測
壁內傾斜管 (捷運側)	SID-1、3.5m	-0.292cm	±3.3cm	±3.6cm	否	
壁內傾斜管 (捷運側)	SID-1A、1.5m	1.278cm	±3.3cm	±3.6cm	否	
壁內傾斜管 (捷運側)	SID-2、1m	-0.764cm	±3.3cm	±3.6cm	否	
壁內傾斜管 (非捷運側)	SID-3、10m	0.312cm	±3.3cm	±3.6cm	否	
壁內傾斜管 (非捷運側)	SID-4、9.5m	0.372cm	±3.3cm	±3.6cm	否	
壁內傾斜管 (非捷運側)	SID-5、2.5m	-0.347cm	±3.3cm	±3.6cm	否	
壁內傾斜管 (非捷運側)	SID-6、2m	-0.625cm	±3.3cm	±3.6cm	否	
基地外水位觀測井	OW-1-1	-1.344m	-2.62m	-3.12m	否	初值GL-1.62m
基地外水位觀測井	OW-6	-1.637m	-2.68m	-3.18m	否	初值GL-1.25m
基地內水位觀測井	OW-2(區內)	-10.22m			否	第三階段開挖完成面 GL-10.0m
基地內水位觀測井	OW-3(區內)	-9.95m			否	第三階段開挖完成面 GL-10.0m

5-2.捷運設施變位、裂縫及基地地下水位、水壓、土中傾度及周邊沉陷每週觀測

12/05監測數據皆未超出警戒值,支撐應力VG-3數值,本周觀測均值<135,持續觀察.

基地內水位觀測井	OW-4(區內)	-9.43m			否	第三階段開挖完成面 GL-10.0m
基地內水位觀測井	OW-5(區內)	-10.16m			否	第三階段開挖完成面 GL-10.0m
水壓觀測井	PZ-1-1	37.48ton/m ²	36.57m	36.07m	否	初值38.57ton/m ²
水壓觀測井	PZ-2	35.85ton/m ²	35.19m	34.69m	否	初值36.54ton/m ²
道路沉陷點 (SM)	SM-47	-1.48cm	±3.5cm	±5.0cm	否	
建物沉陷點	SB-6	0.51cm	±3.5cm	±5.0cm	否	
隆起(中間柱) (HI)	HI-1	-0.46cm	±6cm	±8cm	否	
水平支撐應力	VG-3	128.5ton	135ton	150ton	否	
	VG-201	38.5ton	135ton	150ton	否	
擋土結構鋼筋應力	RS-3-2	GL-5m/外側/108.6kg/cm ² /←最大拉力	±1800kg/cm ²	±2400kg/cm ²	否	
擋土結構鋼筋應力	RS-2-3	GL-10m/內側/-191.1kg/cm ² /←最大壓力	±1800kg/cm ²	±2400kg/cm ²	否	
建物傾斜計	TI-11 (2-4)	-1/806	±1/350	±1/280	否	
建物傾斜計 (捷運出入口)	TI-1-A(2-4)	-1/1726	±1/1250	±1/1111	否	
水位觀測井 (捷運出入口)	OW-1A	-1.168m	-2.19m	-2.69m	否	初值GL-2.19m
	OW-2A	-0.926m	-2.2m	-2.7m	否	初值GL-1.15m
水壓觀測井 (捷運出入口)	PZ-1A	19.38ton/m ²	18.89m	18.39m	否	初值18.33ton/m ²

5-3.捷運設施變位、裂縫及基地地下水位、水壓、土中傾度及周邊沉陷每週觀測

安全監測追蹤-第一支撐自主檢查12/01無異常



型鋼與水平斜撐對接處-無變形



三角架-無變形



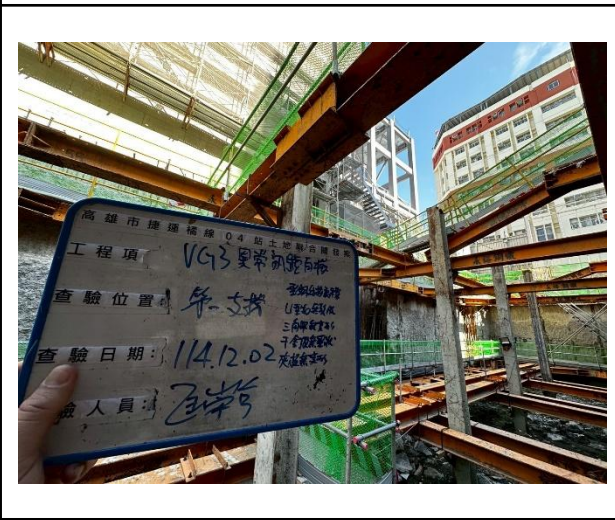
液壓千斤頂-無變形



對接夾板-無變形



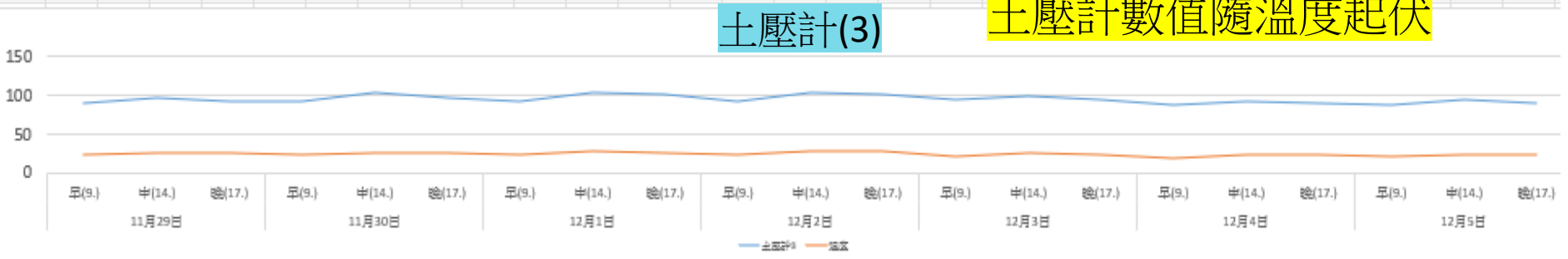
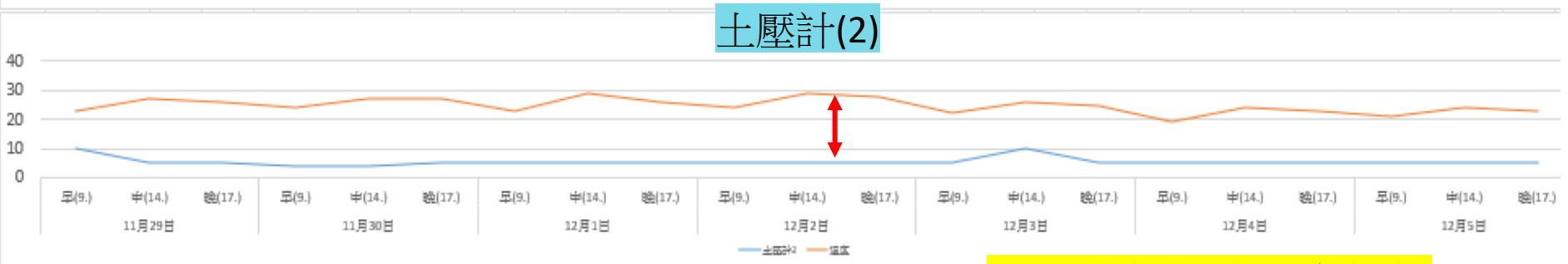
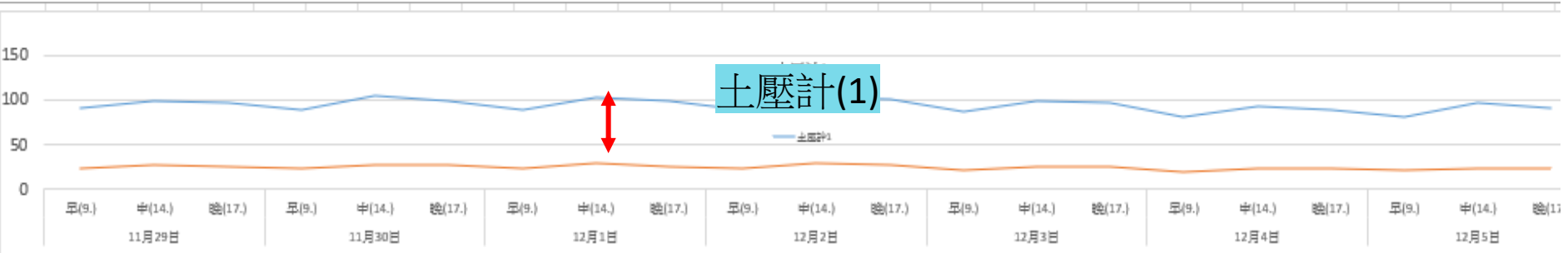
U型扣件-無鬆脫



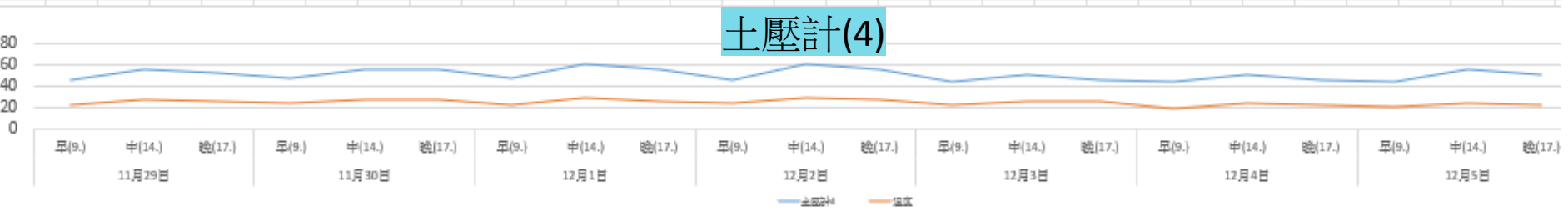
型鋼與水平斜撐對接處-無變形

5-4.捷運設施變位、裂縫及基地地下水位、水壓、土中傾度及周邊沉陷每週觀測

安全監測追蹤-土壓計數值追蹤(第一支撐) 無異常



土壓計數值隨溫度起伏

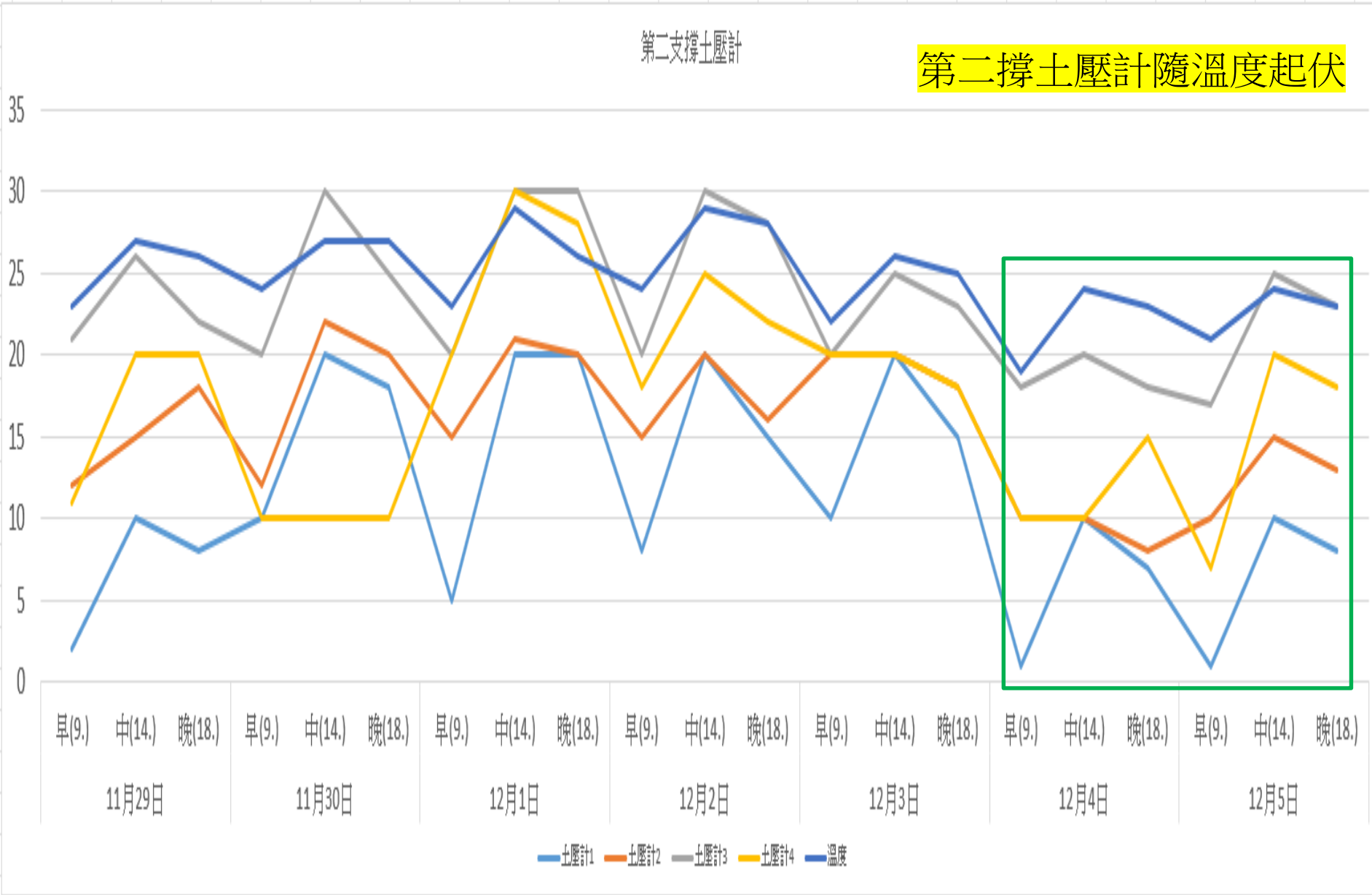


5-5.捷運設施變位、裂縫及基地地下水位、水壓、土中傾度及周邊沉陷每週觀測

安全監測追蹤-土壓計數值追蹤(第二支撐) 無異常

第二支撐土壓計

第二撐土壓計隨溫度起伏



5-6.捷運設施變位、裂縫及基地地下水位、水壓、土中傾度及周邊沉陷每週觀測

捷運設施安全監測儀器平面圖



5-7.捷運設施變位、裂縫及基地地下水位、水壓、土中傾度及周邊沉陷每週觀測

12/05監測數據皆未超出警戒值

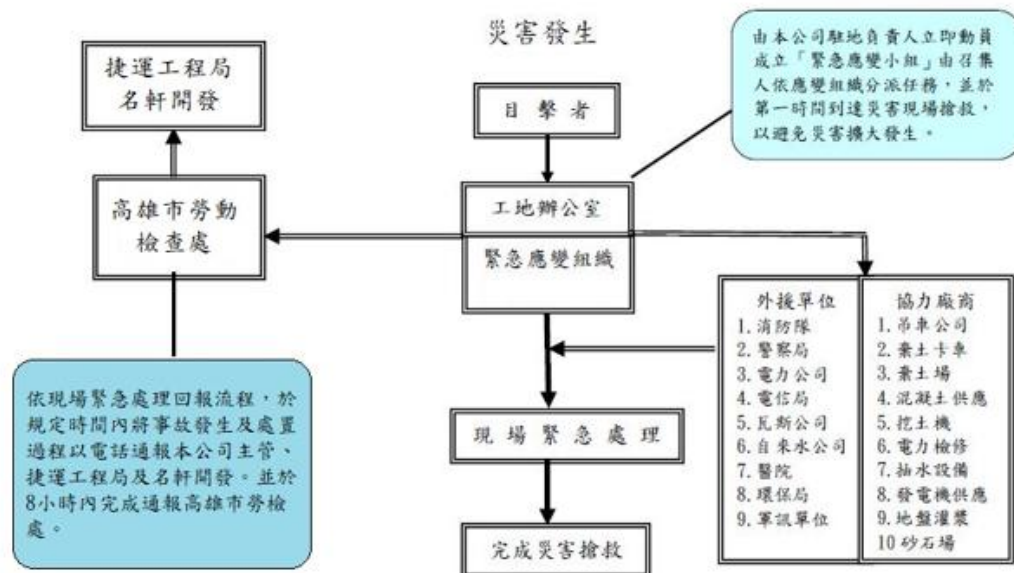
三、列管案件基地(鄰捷運側)自動化監測最大值、管理值及監測頻率：

		2025/12/5						是否超出 警戒值或行動值	觀測頻率
儀器名稱	隧道方向	編號	變化量	(單位)	警戒值	行動值	開挖階段管理基準		
1. 隧道徑向收斂點：	上行線(近工區側)	U835(TS13)-LR (C)	-0.58	mm	±3.0mm	±3.0mm	連續壁施工~ 第三階段土方開挖	否	1/60min
	下行線	D834(TS4)-LR (C)	-0.7	mm	±3.0mm	±3.0mm	連續壁施工~ 第三階段土方開挖	否	
2. 軌道水平位移監測點：	上行線(近工區側)	U844(SR14)	0.94	mm	±3.0mm	±3.0mm	連續壁施工~ 第三階段土方開挖	否	1/60min
	下行線	D870(SR8)	0.91	mm	±3.0mm	±3.0mm	連續壁施工~ 第三階段土方開挖	否	
3. 軌道垂直位移監測點：	上行線(近工區側)	U835(SR13)	-0.80	mm	±3.0mm	±3.0mm	連續壁施工~ 第三階段土方開挖	否	1/60min
	下行線	D834(SR4)	-0.90	mm	±3.0mm	±3.0mm	連續壁施工~ 第三階段土方開挖	否	
4. 軌道水平位移監測點： (站體內)	上行線(近工區側)	U008(站體)(SR22)	1.09	mm	±3.0mm	±3.0mm	連續壁施工~ 第三階段土方開挖	否	1/60min
	下行線	D005(站體)(SR18)	0.77	mm	±3.0mm	±3.0mm	連續壁施工~ 第三階段土方開挖	否	
5. 軌道垂直位移監測點：(站 體內)	上行線(近工區側)	U005(站體)(SR21)	-0.70	mm	±3.0mm	±3.0mm	連續壁施工~ 第三階段土方開挖	否	1/60min
	下行線	D001(站體)(SR17)	-0.70	mm	±3.0mm	±3.0mm	連續壁施工~ 第三階段土方開挖	否	
6. 建物傾斜量：(站體內)	上行線(近工區側)	TI-4(2-4)	1/4436		±1/3448	±1/2777	連續壁施工~ 第三階段土方開挖	否	1/60min
	下行線	TI-3(1-3)	1/11791		±1/3448	±1/2777	連續壁施工~ 第三階段土方開挖	否	

6-1. 緊急應變計畫

土方開挖安全支撐作業編組, 災害處理流程與組織

1.9、緊急應變處理流程及組織：



緊急應變措施一覽

災害類型 編組	墜落滾落	倒塌	開挖而崩塌	地面沈陷	異常出水	火災	感電
急救組	人員救護及送醫	人員救護及送醫	人員救護及送醫	人員救護及送醫	人員救護及送醫	人員救護及送醫	人員救護及送醫
消防組	撤離人員及機械設備	撤離人員及機械設備	撤離人員及機械設備	撤離人員及機械設備	撤離人員及機械設備	滅火	撤離人員及切斷電源
搶救組	清除障礙物、復舊	清除障礙物、復舊	設置警告標示防止人員勿入加強維護工程設施安全	加強安全支撐或回填加強維護工程設施安全	止水清理及抽水加強維護工程設施安全	復舊	清理復舊
避難引導組	引導避難通報請求支援	引導避難通報請求支援	引導避難通報請求支援	引導避難通報請求支援	引導避難通報請求支援	引導避難通報請求支援	引導避難通報請求支援



6-2.緊急應變計畫

因應開挖支撐階段已動員廠商抓漏搶救工班持續落實緊急應變組織作業。

指揮中心

職 稱	姓 名	聯 絡 電 話
總 指 揮	洪 玉 仁	0928571931
副 總 指 揮	鄭 慶 祥	0936149984

人 員 編 組

搶 救 機 具 、 設 備 、 器 材

通訊、急救組		
職稱	姓名	聯絡電話
組長	方議偉	0986112781
1. 緊急連絡通報		
2. 編制、協調		
3. 調查、資料蒐集、紀錄		
4. 通報聯絡醫院		
5. 避難引導		
6. 急救照護		
7. 後送就醫(告訴醫院傷患情形)		

搶救、消防組		
職稱	姓名	聯絡電話
組長	匡崇安	0985229940
1. 搶救作業		
2. 狀況通報、現場通言系統之建立與搶修		
3. 復原及補強作業執行		
4. 復原及補強作業資材調配		
5. 復原及補強機具車輛之調配		
6. 消防演習實施與指揮		
7. 消防設備裝機、維修		
8. 火災現場撲滅		
9. 協助消防隊(車)救護		
10. 其他災害搶救工作		

交管、機電組		
職稱	姓名	聯絡電話
組長	邱俊學	0952001021
1. 避難引導		
2. 交通維持		
3. 人員管制		
4. 消防、救護車輛引導		
5. 人員疏散		
6. 救災前工地內電源拆除		
7. 架設緊急照明設備		
8. 災後工地內電源復原		

支援組		
職稱	姓名	聯絡電話
組長	洪錫鈞	0928870866
1. 機動性支援		
2. 物品搬移		
3. 支援復原及補強作業執行		
4. 救護作業		

公關組		
職稱	姓名	聯絡電話
組長	何錦江	0932208399
1. 與大眾媒體溝通		
2. 與罹難勞工家屬溝通與說明		
3. 與附近居民溝通		

急救設備	
名稱	數量
急救包 2 組	

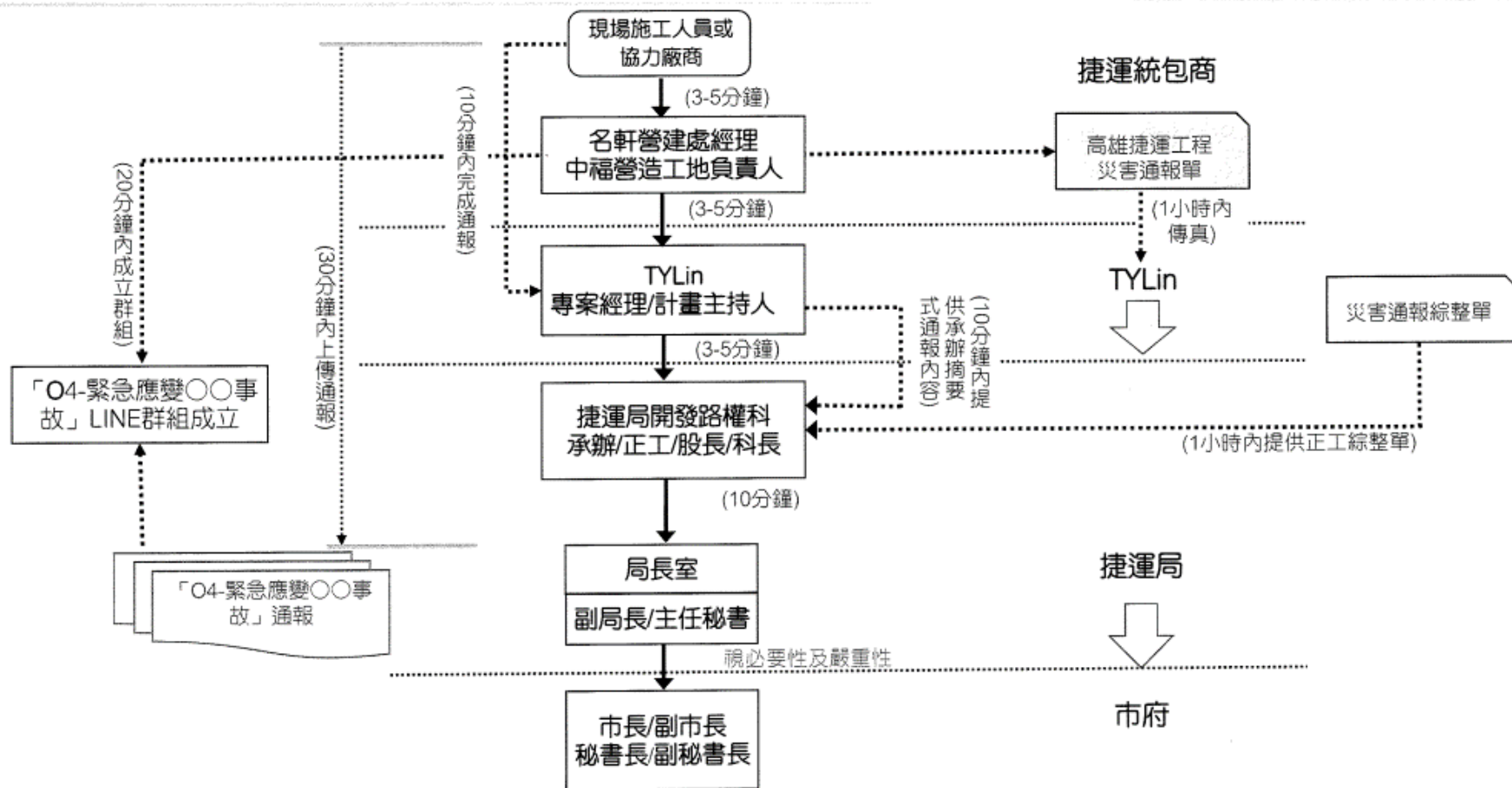
消防設備	
名稱	數量
1. 滅火器 20 支	
2. 攜帶式氧氣瓶 2 支	
3. 水源 1 處	

搶救設備	
名稱	數量
1. 水泥	
2. 沙石	
3. 鋼板	
4. 模板	
5. 鋼管	
6. 鋼索	

補強設備	
名稱	數量
1. 起重機	
2. 鋼索防禦設施	
3. 抽水機	
4. 車輛	
5. 發電機	

6-3.後續遇緊急狀況通報流程

第二階段土方開挖安全支撐等地工階段將遵循(TYL提供)通報架構流程立即通報



LINE群組成立流程圖

通報架構流程圖

災害通報單流程圖

THE END